

KORONAVİRÜSÜN GLOBAL BÜYÜME GÖSTERGELERİNE YANSIMASI

Bu ay yayınlanan dünyanın farklı bölgelerinden sanayi üretimi, perakende satışlar ve satınalma yöneticileri endeksi (PMI) verileri, koronavirüs salgını nedeniyle oluşan ekonomik hasarın büyüklüğünü görebilmek açısından oldukça önemli. Pek çok bölge için yayınlanan öncü PMI verileri hizmet sektörünün imalat sektöründen çok daha kötü bir durumda olduğunu gösterdi. Salgının yayılmasına karşı ilk önlemlerin hava taşımacılığını kesmek, okulları kapatmak ve daha sonra kafe ve restoranlar gibi halka açık yerleri kapatmak olması dolayısıyla hizmet sektörünün imalata nazaran daha büyük bir düşüş göstermesi sürpriz olmamalı. Tedarik zincirindeki aksamaların imalat sektörünü etkilediği görülüyor ancak seviyeler şimdilik Lehman krizinde görülenden daha kötü değil. Hizmet PMI'lerine gelince, aşağıdaki tabloda yer alan tüm ülkeler, verilerin yayınlanmaya başlamasından itibaren görülen en düşük seviyeleri gördü. Tüm hizmet endeksleri 40'ın altına indi ve Euro bölgesi hizmet PMI Mart ayında 26,4 değerini aldı. Aşağıda listelenen imalat PMI'lerinin tümü daralma bölgesinde, yani 50'nin altında iken, zaten zayıf olan Euro Bölgesi imalat sanayi, Şubat ayında 49,2'den Mart'ta 44,5'e geriledi. Tüm dünyadaki yavaşlık ve tüm bölgelerdeki kayıplar kayda değer olmakla birlikte hem ticaret hem de finansman kaynağına erişim bakımından ana kaynağımız olan Euro Bölgesi'ndeki gelişmeleri daha da yakından takip ediyoruz. Veriler arasında tek iyi haber Çin imalat PMI'sinin beklenenden de çabuk toparlayarak ekonomik daralma/genişleme sınırının üzerinde kalması oldu. Çin'de hizmet PMI ise önemli bir iyileşme göstermekle birlikte 50.0 sınırının altında kaldı ve Mart ayında 26.5'ten 43.0'e yükseldi.

Seçilmiş Ülkeler için İmalat ve Hizmet PMI'ları

	İmalat PMI			Hizmet PMI		
	Şub-20	Mar-20		Şub-20	Mar-20	
ABD	50.7	48.5	↓	49.4	39.8	↓
Çin	40.3	50.1	↑	26.5	43.0	↑
Japonya	47.8	44.2	↓	46.8	33.8	↓
Euro Bölgesi	49.2	44.5	↓	52.6	26.4	↓
Almanya	48.0	45.4	↓	52.5	31.7	↓
Fransa	49.8	43.2	↓	52.5	27.4	↓
İngiltere	51.7	47.8	↓	53.2	34.5	↓
Avustralya	50.2	49.7	↓	49.0	38.5	↓

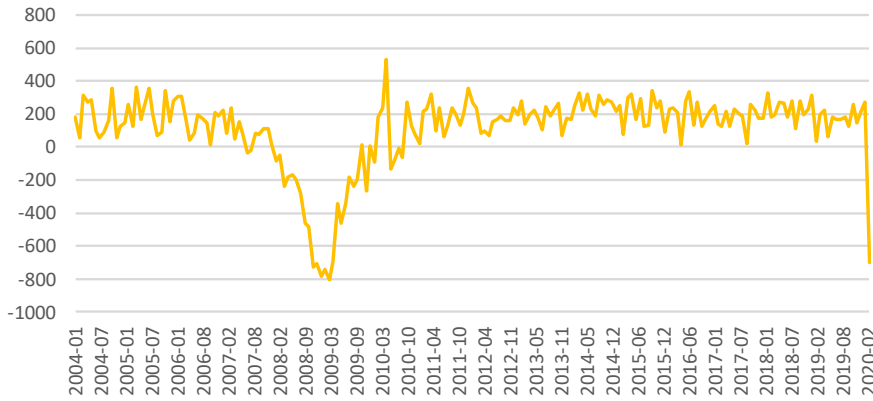
Kaynak: Japonya için Jibun Bank, diğerleri için Markit

Özlem Derici Şengül

ozlem.sengul@spinn
consulting.com

ABD ekonomisine baktığımızda Mart ayı itibariyle verilerin hızlı bir bozulmaya işaret ettiğini görüyoruz. Mart ayında tarım dışı istihdamda beklenen 100,000 kişilik düşüşe karşılık istihdam kaybı 701,000 kişi oldu. Şubat ayında %3.5 olan işsizlik oranı %3.8'lik beklentilere karşılık %4.4 olarak gerçekleşti. Ortalama saatlik ücretler ise Mart ayında %3.0'lük beklentiye karşılık %3.1 olarak gerçekleşti. Önümüzdeki aylarda işsizlikteki artış devam ederse ücret artışlarının durulduğunu veya gerilediğini görebiliriz. Ayrıca 4 Nisan haftasında ABD'de işsizlik maaşına başvuranların sayısı 6.6 milyon kişi oldu. Böylece son 4 haftada ortalama işsizlik maaşı başvuruları 4.3 milyon kişi olurken son 3 haftada toplam işsizlik maaşı başvuruları 16.0 milyon kişiyi aştı. Bu durum 161 milyon kişilik işgücü bulunan ABD istihdam piyasasında %10.0'luk bir işsizlik oranına işaret ediyor. Her hafta Perşembe günü açıklanan veride beklenenin üzerinde artışlar istihdam piyasası ile ilgili kötümser beklentilerin de ötesinde bir bozulma olabileceğini düşündürülecek.

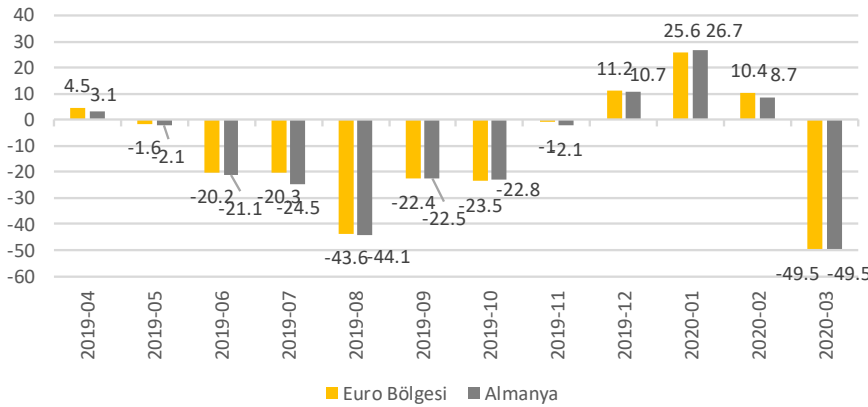
ABD Tarım Dışı İstihdam ('000)



Kaynak: US Labor Department

Euro bölgesi ZEW endeksi, Mart ayında bir ay önceki seviyesi olan 10.4'ten -49.5'e keskin bir düşüş gösterdi. Aralık 2011'den bu yana en düşük seviyeye inen ZEW ile ilgili beklentiler Mart ayı için -30'du. Almanya ZEW endeksi de 8,7'den -49,5'e geriledi ve anketin başlangıç yılı olan 1991'den bu yana en sert düşüşünü göstermiş oldu. Başta Almanya olmak üzere Euro Bölgesi ekonomisi, halihazırda geçen yılki ticaret savaşları ve otomotiv sektörünün başı çektiği yavaşlama ile mücadele ediyordu, dolayısıyla salgın zaten kırılma noktası yüksek ekonomiye ekstra bir yük getirerek bölgeyi hızlıca ekonomik daralmaya itebilir.

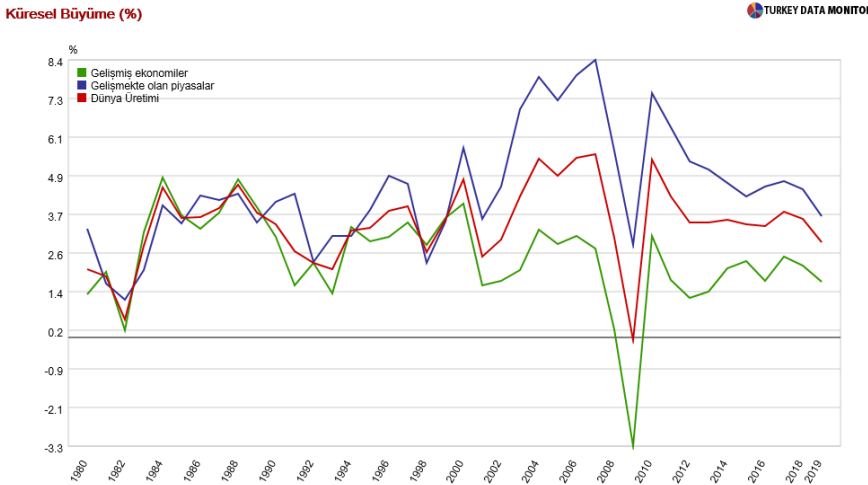
ZEW Endeksi: Euro Bölgesi ve Almanya



Mart ayına dair ülkelerin sanayi üretimi ve perakende satış verileri çoğu ülkede henüz açıklanmadı. ABD'de açıklanan sanayi üretimi verileri Şubat ayında üretim artışının %1,1'den %3,3'e yükseldiğini gösteriyor. Perakende satışlar ise aynı dönemde %5.0'dan %4.3'e gerilemiş durumda. Japonya sanayi üretimi Ocak ayındaki %3.3 düşüşle karşılaştırıldığında Şubat ayında %2.3 daralma kaydetmiş. Bu verilerin Mart ayında keskin bir düşüş gösterdiğine ve kolay toparlanmayacak bir ekonomik zayıflığın başlangıcına işaret ettiğini göreceğiz.

Henüz hasarın büyüklüğünü ölçmek zor olsa da, tüm uluslararası kuruluşlar pandeminin yol açtığı ekonomik aktivitedeki sert yavaşlama nedeniyle büyüme tahminlerini gözden geçiriyor. IMF İcra Kurulu Başkanı Kristalina Georgieva, IMF'nin küresel ekonomide daralmanın 2008 mali krizi kadar kötü olacağını öngördüğünü, ancak 2021'de iyileşme beklediğini belirtiyor. Hatırlatmak gerekirse dünya GSYH büyümesi 2009 yılında %3,0'ten 2010'da %-0,08'e gerilemiş, 2010 yılında büyüme %5.4 olmuştu. O dönemde gelişmiş ekonomilerde daralma %3,3 olurken gelişmekte olan ülkeler (GOÜ) büyümesi %2,8 olarak gerçekleşmişti. Ancak unutmamak gerekir ki GOÜ büyümesinin pozitif bölgede kalmasının nedeni Çin GSYH'sinin 2009 yılında %9.65, 2010'da %9.40 büyümesiydi. Bu dönemde Çin'den global ekonomiye böyle bir katkı alamayacağımızı göz önünde bulunduracak olursak ne daralmanın bu kadar düşük ne de toparlanmanın bu kadar hızlı gerçekleşmesini beklemeliyiz.

2020 yılı için Uluslararası Finans Enstitüsü (IIF) de küresel büyüme tahminini %0,4'ten %-1,5'e düşürdü. IIF, büyüme tahminini iki hafta önce %2.6'dan %0.4'e düşürmüştü, ancak COVID-19 salgını, OPEC fiyat savaşı ve gelişmekte olan piyasalarda artan kredi stresi, IIF'i tahminlerinde bir revizyon daha yapmaya itti. IIF, şimdi gelişmiş ülkelerin 2020'de %3.3 küçülmesini ve GOÜ'lerin sadece %1.1 büyümesini bekliyor.



ÖNEMLİ: *Bu gönderiyi başkaları ile paylaşmamanızı rica ederiz. Fikri emeğimize saygınız için şimdiden teşekkür ederiz.*

Bu rapordaki veriler düzenli bir şekilde halka açık kaynaklardan elde edilip, yalnızca bu bilgilere yönelik yorumları iletmek üzere hazırlanmıştır. Rapordaki bilgilerin kullanımından doğacak sorumluluklar, ve olası zararlardan belge yazarı sorumlu tutulamaz. Bu yayın iznimiz olmadan, kopyalanamaz ve/veya dağıtılamaz; bilgisayar sistemlerine aktarılamaz